

駅でのご購入時にご用意いただくもの

① 通学定期券購入申込書（太枠内をご記入のうえお持ちください）

輸4.5 (2018.07) 通学定期券購入申込書 (太枠内をご記入ください。)	
新規 大学・専門学校・高校・中学校・小学校・普通職業訓練校・高専(1～3年・4年～)	区間 (経由) 駅 駅間
継続 中等教育学校(前期・後期)・フレックスバル・その他()	使用開始及び有効期間 年 月 日から 1・3・6 箇月
カタカナで氏名をご記入ください。 男女 様 才	●本申込書は、お申込内容の確認、定期券のご利用及び紛失等に関わるご連絡に使用いたします。●継続定期券の場合は、当該会社からの照会に応じ申込内容を知らせる場合がございます。●必ず生年月日・性別をご記入ください(本人確認やSuica再発行登録時に使用いたします)。●初回Suica購入時は、預り金(デポジット)500円が必要です。●Suicaでは原則として新幹線はご利用できません。
生年月日 明・大・昭・平/西暦 年 月 日	係員記入欄
電話番号	発売区分 <input type="checkbox"/> 通学 <input type="checkbox"/> 高校 <input type="checkbox"/> 中 <input type="checkbox"/> 小 <input type="checkbox"/> 養成 <input type="checkbox"/> 実習 <input type="checkbox"/> 非該当
学校名 (実習先) 第 学年 最寄駅(駅)	<input type="checkbox"/> 証明書 <input type="checkbox"/> 兼用証明書 (証明書番号)
支払方法 Suica 希望 する・しない	
現金・クレジットカード	

② 学校で発行された「通学証明書」または「通学定期券購入兼用証明書」

③ Suica 定期券または磁気定期券（継続購入の場合）

④ 無記名またはご本人名義の Suica（新規購入ですでに Suica をお持ちの場合）

※ご家族の Suica の名義を変更することはできません。

※Suica を新規発行する場合、定期券代金のほかにデポジット 500 円が必要です。

※吾妻線、わたらせ渓谷鐵道をご利用の場合は、Suica 定期はご利用できません。

駅でクレジットカードでのお支払いの際は

クレジットカードの名義人ご本人が、定期券購入時に駅にご一緒にお越しいただく必要があります。名義人ご本人がいらっしゃらない場合、クレジットカードでのお支払いはお受けすることができません。また、ご購入の際は暗証番号の入力が必要です。

● JR 東日本区間を含まない定期券はご購入いただけません。

● なお、一部区間・経路によってはご購入いただけない場合があります。

定期券購入に関するお問い合わせは

JR 東日本お問い合わせセンター 050-2016-1600 (6:00～24:00)

モバイルSuicaのよくある質問

Q. モバイルSuicaの対応端末は？

A. モバイルSuicaホームページのQ&Aでご確認ください。

[詳しくはこちら](#)



Q. 予約申込後、いつからモバイルSuica通学定期券が使えますか？

A. 新規通学定期券は、使用開始予定日の14日前からモバイルSuicaアプリにて予約申請を行うことができ、モバイルSuicaサポートセンターでの予約内容確認・結果通知後、アプリにて購入時に当日から14日後まで使用開始日を再度選択することができます。サポートセンターでのお申込み内容の確認・結果通知は、4月期は正午12時までのご予約分、5月～3月期はPM17時までのご予約分を原則当日中に対応、それ以降のご予約分は原則翌日までを目途に対応します。

Q. アプリで通学証明書等をアップロードする際の注意点は？

A. モバイルSuicaアプリから予約時に通学証明書等をアップロードいただく際は、以下の項目を確認のうえ行ってください。
 ●通学証明書・通学定期券購入兼用証明書をアップロードいただく際は、必ず証明書に「氏名」「住所」「通学区間」「卒業予定年月日」(*)が記載されていることを確認してください。証明書に不備がある場合、「非承認」となりますのでご注意ください。
 ●通学証明書をお持ちのモバイルデバイスのカメラより2枚撮影しアップロードができます。学生証と兼用タイプの通学証明書購入兼用証明書をお持ちの場合は、表面及び裏面をアップロードしてください。
 ※卒業予定年月日は、2024年度以降に発行される証明書等に記載されます。(2023年度末までに発行された証明書の場合は、証明書の有効期限の記載が必要です。)

Q. 通学定期券の承認通知を受けましたが、購入手続きができません。

A. サポートセンターでの承認通知から購入手続きまでの日数があきまると、作成した定期券情報が消失する場合があります。承認通知後はお早めに購入手続きをお済ませください。承認通知を受けた後に期限が切れてしまった場合や、誤って予約解除を行ってしまった場合は通学定期券を購入いただけませんので、お手数ですが再度モバイルSuicaアプリから通学証明書のアップロード・予約操作をお願いします。

Q. モバイルSuicaでクレジットカード決済以外で通学定期券を購入できますか？

A. 定期券の購入は、モバイルSuicaアプリまたはApple Pay・Google Pay™に登録のクレジットカードでの決済となります。また保護者等のクレジットカードによる代理決済「ワンタイムクレカ決済」がご利用可能です。これ以外の決済手段で定期券購入をいただくことはできません。

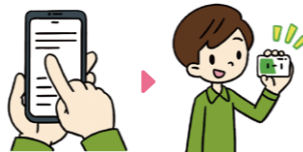
Q. 「ワンタイムクレカ決済」でチャージはできますか？

A. 2024年3月16日より、モバイルSuica通学定期券利用者限定(*)で、「ワンタイムクレカ決済」によるモバイルSuicaへのチャージ機能がご利用いただけるようになります。また、iOS端末でMy Suicaを初回発行する際の初回チャージ(1,000円のみ)にもご利用いただけます。※通学証明書等により学確認できている間、本サービスがご利用いただけます。また、「ワンタイムクレカ決済」によるチャージのご利用金額には、一定期間で上限額を設けております。サービスの詳細は、2024年2月上旬頃モバイルSuica通学定期券特設ページにてご案内します。

駅での通学定期券購入をスムーズにしたい人におすすめ!

インターネット定期券申込サービス
ネットde定期

※「ネットde定期」でモバイルSuica定期券はお申し込みいただけません。



手順

1 まずは、パソコン・スマホからアクセス!

パソコン

スマホ

<https://www.jreast.co.jp/net-de-teiki/>



3 申し込み番号をメモ、またはパソコンから予約内容を印刷

※印刷した予約内容をお持ちいただくと、駅で申込書の記入が不要になります。

2

申し込みサイトの画面の案内に従って利用区間やお名前などを登録し、申し込み。

4

JR東日本の駅のみどりの窓口で購入

みどりの窓口で「通学証明書」(または「通学定期券購入兼用証明書」)を提示し、「ネットde定期申込」と伝えと受け取りができます。

※入学シーズンは、係員が通学証明書等を確認して、指定席券売機でお受け取りができる駅もあります。

【注意事項】

●モバイルSuicaによる通学定期券の購入には、モバイルSuicaの会員登録が必要です。●小学生用および実習用、職業訓練校の通学定期券はモバイルSuicaでお取扱いいたしません。●満13歳未満の方は、Apple PayのSuicaをご利用いただけません。●通学定期券は、原則、通学証明書等に記載された自宅最寄駅と学校最寄駅の間を順路に従いご乗車いただく場合に発売します。●定期券は使用開始日の14日前からお申込みいただけます。サポートセンターでのお申込み内容の確認・結果通知は、4月期は正午12時までのご予約分、5月～3月期はPM17時までのご予約分を原則当日中に対応、それ以降のご予約分は原則翌日までを目途に対応します。※システム不具合や、申請が著しく集中した等の事由により、これによらない場合があります。●JR東日本区間を含まない定期券はご購入いただけません。●ご希望の区間・経路がアプリに表示されない場合は、申請フォームからお申込みください。なお、一部区間・経路によってはご購入いただけない場合があります。

※Apple, Appleのロゴ, Apple Payは米国および他の国々で登録されたApple Inc.の商標です。 ※Android, Google PayはGoogle LLCの商標です。 ※Suica・モバイルSuicaはJR東日本の登録商標です。 ※QRコードは(株)デンソーウェーブの登録商標です。 ※アプリ画面はイメージです。 ※2024年1月現在の情報です。



通学定期券は モバイルSuica におまかせ!

スマホで
 買える!



simple!



smart!

券売機に
 並ぶ必要なし!

クレジットカードで
 簡単決済!



smooth!



easy!

中学生
 高校生もOK!



safe!



happy!

最新情報は、モバイルSuica通学定期券特設ページをご確認ください。



新生活の始まりは モバイル Suica でスムーズに♪



モバイル Suica 通学定期券の予約・購入手順

※他社線のみご利用 (JR東日本区間のご利用がない定期券) は、Suicaでの購入はできません。

STEP 0 モバイルSuicaの会員登録

初めてモバイルSuicaで定期券を購入する方は、
まずは、アプリのダウンロードが必要です!



- [ios]
- アプリトップページから「Suica発行」へ
 - 「My Suica (記名式)」の発行手続きから会員登録
(初回は最低1000円のチャージが必要です)



ここまでは通学証明書等がなくても登録可能!
事前にモバイルSuicaを準備しておけば、スムーズ!

さらにおくにご利用するには / JRE POINT WEBサイトへモバイルSuicaを新規登録

JRE POINT WEBサイトに登録したモバイルSuicaでモバイルSuica定期券を購入すると、
購入金額50円ごとにJRE POINTが1ポイント貯まります。
JRE POINTとは、モバイルSuicaでの定期券購入や駅ビルでのお買い物でも貯まる・使えるおトクなポイントです。
※モバイルSuica定期券購入前にJRE POINT WEBサイトにモバイルSuicaの登録が必要です。購入後に登録した場合、JRE POINTは貯まりません。



新規通学定期券を購入する方
(例:4月入学の学生)



年度をまたがって購入する方
(例:進級する学生)



必要なもの

- 通学証明書 または 通学定期券購入兼用証明書
- クレジットカード ※保護者等のクレカで代理決済可

STEP 1 通学定期券の予約

- 「チケット購入」から「定期券」を選択
- 定期券メニューから「通学定期券」を選択
- 定期区間・経路等を入力・確認後、通学証明書等をアップロードして予約完了



STEP 2 サポートセンターからの結果通知

- サポートセンターで確認後、結果を通知 ※結果はアプリバナーおよび登録メールアドレスに届きます。
- ⚠ 4月期は正午12時までのご予約で当日に結果を通知。それ以降のご予約分は、原則翌日までに結果を通知。



STEP 3 支払い

- クレジットカード決済
- 保護者等のクレジットカードによる代理決済 (ワンタイムクレカ決済)



「ワンタイムクレカ決済」とは?

保護者等のクレジットカードによる決済が可能なサービスです。クレジットカード情報は、カード名義人さまが直接入力する必要があります。入力したカード情報がアプリ内に残らないため安心です。

モバイルSuica通学定期券の ここがイイ!

POINT 1

自宅にいながら
通学定期券が購入できる!

入学シーズンの4月は駅の窓口が混雑しがち。モバイルSuicaなら、スマホからいつでも購入が可能です。



POINT 2

あらゆる購入操作は
すべてアプリで完結!

モバイルSuicaのアプリをインストールすれば、新規通学定期券の購入はもちろん、継続購入などの購入操作もスマホで行えます。



POINT 3

お子さまがクレジットカードを
持っていないなくても購入可能!

保護者等のクレジットカードで代理決済することが可能な「ワンタイムクレカ決済」があります。アプリ内にカード情報が残らないので安心です。



POINT 4

お買いものものりこし精算も
ラクラク!

定期区間外へののりこし精算がスマホを改札機にかざすだけでOK! チャージでお買いものもできます。



2024年4月1日から、年度が変わる度に必要だった通学証明書等のアップロードが、新規購入時の1度のみになります。それ以降は卒業まで、アプリの「定期券」メニューの「継続購入」より通学証明書等をアップロードすることなく購入できます。詳しくはモバイルSuica通学定期券特設ページ等で順次案内します。

※上記の操作画面は、iOS アプリを使用した際の表示画面です。